



La Ceja del Tambo



LA CEJA NUESTRO
COMPROMISO
ADMINISTRACIÓN MUNICIPAL

Informes al **Concejo Municipal**

La Ceja del Tambo

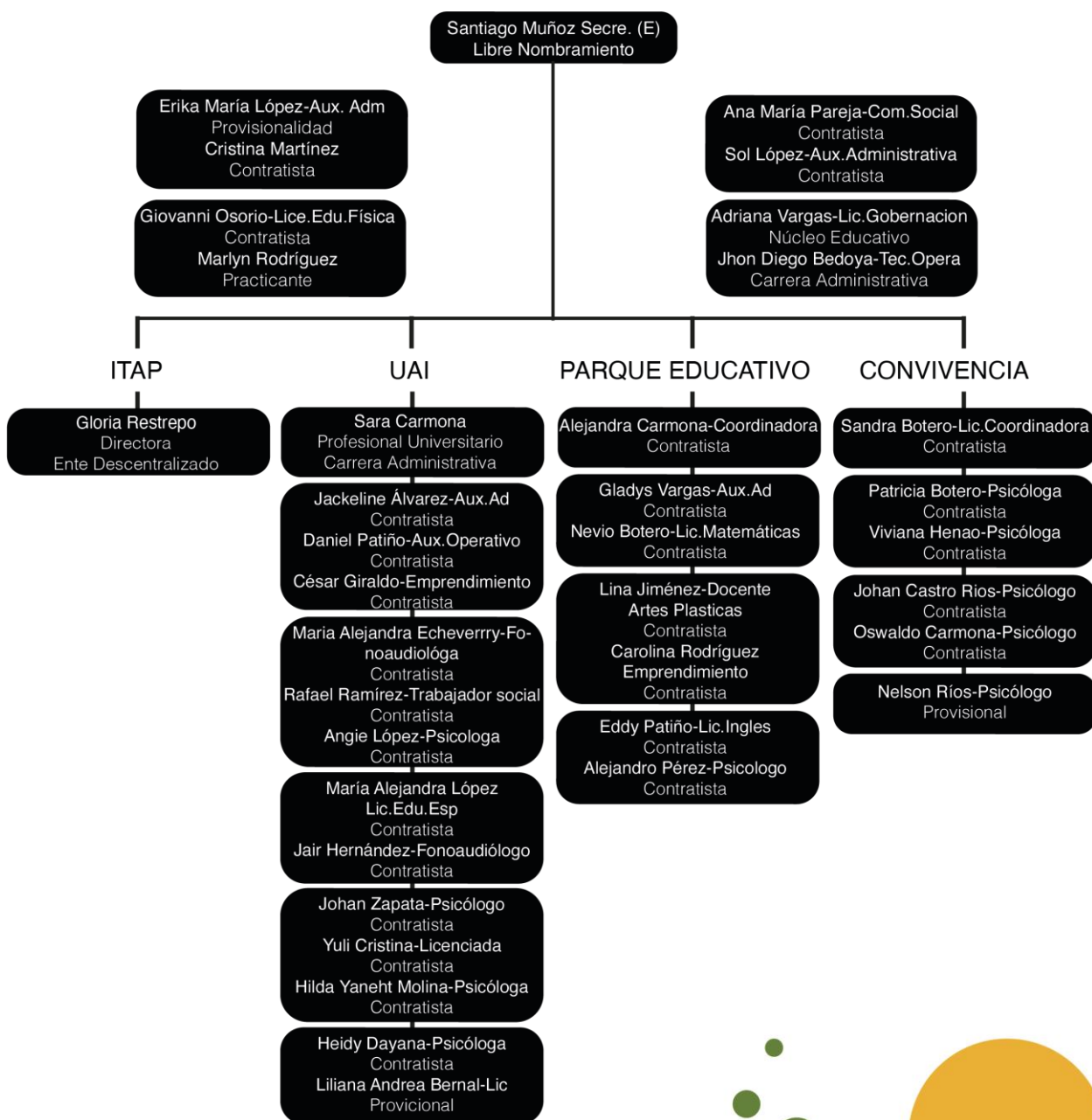
TABLA DE CONTENIDO

1. EQUIPO DE TRABAJO DE LA DEPENDENCIA, FUNCIONARIOS DE LIBRE NOMBRAMIENTO Y REMOCIÓN, CARRERA ADMINISTRATIVA, CONTRATISTAS POR PRESTACIÓN DE SERVICIOS	4
2. ANÁLISIS FINANCIERO DE LA DEPENDENCIA Y EJECUCIÓN DEL PRESUPUESTO ASIGNADO CON CORTE AL 31 DE DICIEMBRE DE 2021.	5
3. ANÁLISIS Y SEGUIMIENTO AL PLAN DE DESARROLLO 2020-2023 "LA CEJA NUESTRO COMPROMISO" ..	5
3.1 POLÍTICA PÚBLICA EDUCACIÓN MUNICIPAL.....	5
3.2 INDICADORES	10
3.3 PROGRAMAS	11
LÍNEAS ESTRATÉGICAS 3: TU TALENTO NUESTRO COMPROMISO.....	11
PROGRAMA: EDUCACIÓN INTEGRAL PARA EL FUTURO:.....	11
SUBPROGRAMA 1: EDUCACIÓN PRESCOLAR, BÁSICA Y MEDIA	12
• CONVIVENCIA ESCOLAR.....	12
OTRAS ESTRATEGIAS Y ACTIVIDADES DEL EQUIPO DE CONVIVENCIA:	14
• PROGRAMA UAI	14
PROGRAMA DE APOYO A LA INCLUSIÓN ESCOLAR.....	14
• PROGRAMA DESARROLLO HUMANO	16
• PROGRAMA PREVOCACIONAL Y PRELABORAL	17
• ITAPP.....	17
• PARQUE EDUCATIVO	18
• SUBSIDIO TRANSPORTE ESCOLAR	20
• DOTACIÓN ESCOLAR.....	21
3.4 SUBPROGRAMA 2: EDUCACIÓN SUPERIOR PARA ALCANCAR LOS SUEÑOS.....	21
• ENTREGA PINES.....	21
• APLICACIÓN SIMULACROS:	21
• ENTREGA DE INCENTIVOS:.....	21
SUBPROGRAMA 3: EDUCACIÓN PARA EL TRABAJO Y EL DESARROLLO HUMANO	22
ALIANZAS ESTRATÉGICAS CON OTRAS ENTIDADES:	22
4. PROYECTOS EJECUTADOS, RADICADOS Y VIABILIZADOS EN EL GOBIERNO NACIONAL Y DEPARTAMENTAL CON CORTE AL 31 DE DICIEMBRE DE 2021 (SI APLICA).....	23

5. ALIANZAS ESTRATÉGICAS CON OTRAS ENTIDADES EN VIRTUD DE FORTALECER LA GESTIÓN Y METAS TRAZADAS EN LA CORRESPONDIENTE VIGENCIA.	23
6. LOS DEMÁS LOGROS Y GESTIONES REALIZADOS POR LA DEPENDENCIA EN RELACIÓN CON SU COMPETENCIA Y ACTUACIONES CONJUNTAS CON OTRAS DEPENDENCIAS DE LA ADMINISTRACIÓN MUNICIPAL.	24
INVERSIÓN DE TODOS LOS PROGRAMAS.....	25
GALERIA DE FOTOS	25



1. EQUIPO DE TRABAJO DE LA DEPENDENCIA, FUNCIONARIOS DE LIBRE NOMBRAMIENTO Y REMOCIÓN, CARRERA ADMINISTRATIVA, CONTRATISTAS POR PRESTACIÓN DE SERVICIOS



2. ANÁLISIS FINANCIERO DE LA DEPENDENCIA Y EJECUCIÓN DEL PRESUPUESTO ASIGNADO CON CORTE AL 31 DE DICIEMBRE DE 2021.

Programa	Subprograma	Presupuesto en millones de pesos (acumulado a dic. 2021)		
		Total Presupuesto	Ejecutado	% de ejecución
EDUCACIÓN INTEGRAL PARA EL FUTURO	Educación preescolar, básico y media	\$2.258.512.544	\$ 2.105.716.516	93,23%
	Educación superior para alcanzar los sueños	\$ 285.453.292	\$ 261.300.842	91,54%
	Educación para el trabajo y desarrollo humano	\$ 130.000.000	\$ 130.000.000	100%
TOTAL		\$ 2.673.965.836	\$ 2.497.017.358	93,38%

3. ANÁLISIS Y SEGUIMIENTO AL PLAN DE DESARROLLO 2020-2023 "LA CEJA NUESTRO COMPROMISO"

3.1 POLÍTICA PÚBLICA EDUCACIÓN MUNICIPAL

LÍNEA ESTRATÉGICA	IND	META	Avance % por indicador	Avance % por línea	Total líneas
PLANEACIÓN EDUCATIVA ESTRATÉGICA Y ARTICULADA	1.1	Diseñar el manual de funciones e integrantes del Comité Pedagógico y de Calidad Educativa	100%	60%	51%
	1.2	Cumplimiento del 90% de las reuniones anuales del Comité Pedagógico y de Calidad Educativa.	0%		
	1.3	Articular en un 95% el PEM a los planes de Desarrollo de los Gobiernos Locales.	100%		

	1.4	Conservación del 75% de los convenios existentes.	0%		
	1.5	5 nuevos convenios anuales	100%		
SISTEMAS DE INFORMACIÓN Y GESTIÓN LOCAL DEL CONOCIMIENTO	2.1	1 Software virtual de manejo de información municipal	28%	31,00%	
	2.2	4 Informes trimestrales del funcionamiento del Software basado en las variables definidas por la Secretaría de Educación.	0%		
	2.3	1 Funcionario de la secretaría de educación para el manejo de sistemas de información	100%		
	2.4	Mínimo 2 capacitaciones anuales en el uso de SIMAT, SIMPADE y SIEM	0%		
	2.5	Evaluación del 100% de los programas de manera anual (impacto). Cantidad de evaluaciones por programa.	0%		
	2.6	Evaluación del 100% de los programas de manera anual (impacto). Cantidad de encuestas realizadas.	0%		
	2.7	60% de estrategia implementadas articuladas con las diferentes dependencias de la administración municipal, sector público y privado.	100%		
	2.8	10 estrategias socialización de las metas anuales del PEM	20%		
EDUCACIÓN A LO LARGO DE LA VIDA	3.1	1 Programa de apoyo económico implementado (diferentes poblaciones del municipio). Adicional al subsidio de transporte universitario.	50%	44,71%	
	3.2	100% de los recursos destinados al programa implementados.	100%		
	3.3	1 Plan de permanencia implementado para garantizar paulatinamente el 99% de la permanencia escolar.	0%		

	3.4	1 Plan de seguimiento de acceso a la educación superior	0%		
	3.5	Alcanzar una cobertura del 99% de las plazas disponibles para cada grado académico ofertado a la población en edad escolar.	93%		
	3.6	Alcanzar una cobertura del 80% de la población en edad escolar participando en los programas ofrecidos por el ITAPP u otros.	50%		
	3.7	Alcanzar el 50% de participación de la población en edad escolar en actividades de aprovechamiento del tiempo libre	20%		
EDUCACIÓN INCLUSIVA: ENCUENTRO CON LA DIVERSIDAD Y LA EQUIDAD	4.1	90% de la población con necesidades de inclusión adscrita a las instituciones educativas del municipio.	100%	76,93%	
	4.2	90% de la población vulnerable participando en los programas.	100%		
	4.3	90% de la población rural y campesina en edad escolar participando de los programas. (post primaria)	100%		
	4.4	90% de la población en edad escolar participando de los programas de fomento a la equidad de género.	19%		



	4.5	90% de la población en edad escolar participando de programas de fomento a la memoria histórica, los saberes ancestrales y el intercambio de experiencias intergeneracionales y urbano-rurales.	20%	
	4.6	Evaluar el 100% de los programas articulados con la Secretaría de Cultura. (Inscripción)	100%	
	4.7	Evaluar el 100% de los programas articulados con la Secretaría de Cultura. (Permanencia)	100%	
POR UNA EDUCACIÓN HUMANA PARA EL SER Y LA CONVIVENCIA	5.1	80% de las familias incluidas activamente en el sistema educativo.	100%	80,60%
	5.2	Fortalecer la cátedra de paz, convivencia y cuidado de la vida en el 100% de las instituciones educativas del municipio.	100%	
	5.3	95% de la población en edad escolar participando de los programas de Habilidades para la Vida.	22%	
	5.4	95% de la población en edad escolar participando de las acciones orientadas a la formación en valores, el fomento de la conciencia ciudadana y el reconocimiento de derechos y deberes.	100%	
6. CALIDAD Y PERTINENCIA EDUCATIVA	6.1	Dinamizar el plan de Cultura en el 100% de las Instituciones Educativas del Municipio.	100%	39,00%
	6.2	70% de la población participando de programas de bilingüismo. (Población general)	20%	
	6.3	70% de la población participando de programas de bilingüismo. (Población escolar)	30%	
	6.4	Red de maestros 100% funcional. Reuniones desarrolladas al año	30%	

	6.5	Red de maestros 100% funcional. Cantidad de productos de investigación socializados en el año	0%		
	6.6	Aumentar en 20% el índice sintético de Calidad en Educación.	10%		
	6.7	80% de los docentes y directivos docentes vinculados a los procesos de formación.	100%		
	6.8	Proyecto de jornada única escolar 70% funcional.	0%		
	6.9	1 Foro Educativo Municipal Anual	100%		
	6.10	Incrementar en 20% el puntaje en ICFES del Municipio.	0%		
INNOVACIÓN: CIENCIA, TECNOLOGÍA, EMPRENDIMIENTO, CUALIFICACIÓN EN ARTES Y OFICIOS CON ENFOQUE LOCAL-GLOBAL	7.1	1 Diagnóstico de necesidades de instituciones oficiales del municipio (en infraestructura física y tecnológica).	100%	26,50%	
	7.2	Mejorar la infraestructura física y tecnológica del 100% de las Instituciones Educativas Oficiales del Municipio	60%		
	7.3	95% de la población en edad escolar participando de programas orientados al fortalecimiento de la educación en el marco de las demandas de la revolución digital.	40%		
	7.4	50% de la población en edad escolar participando de programas para la innovación, la investigación y la ciencia.	20%		
	7.5	8 semilleros de investigación conformados por población en edad escolar. Reuniones programadas - reuniones realizadas	0%		
	7.6	8 semilleros de investigación conformados por población en edad escolar. Cantidad de productos investigativos	0%		

	7.7	1 Feria anual de emprendimiento dirigida a la población en edad escolar del municipio.	0%		
	7.8	50% de la población en edad escolar participando en programas de intereses vocacionales.	20%		
	7.9	1 Festival anual de talentos dirigido a la población en edad escolar del municipio.	0%		
	7.10	50% de la población en edad escolar participando de procesos educativos orientados a la cultura.	25%		
EDUCACIÓN Y CULTURA AMBIENTAL	8.1	8 protocolos de bioseguridad funcionales.	100%	51,67%	
	8.2	90% de la población en edad escolar participando de programas de formación en bioseguridad, primeros auxilios y alimentación saludable (PAE)	25%		
	8.3	90% de la población en edad escolar participando de programas de formación en cultura ambiental.	30%		

3.2 INDICADORES

Indicadores de Resultado	Meta	Resultado
1.Pruebas ICFES	2 muy superior y 6 en superior	2 muy superior y 2 en superior y 4 en alto
2.Índice sintético de la calidad en la educación	3 muy superior y 6 en superior	No se tiene información desde el 2016
3. Sede regional del SENA.	0	Socialización grupos de interés
4.Personas formadas para el trabajo que se vinculan formalmente al mercado laboral	300	1470
5.4 Cursos cortos de inglés no certificados	4 módulos implementados	1

Indicadores de producto	Meta	Resultado
1. Construcción de la política publica	0	Política en ejecución por medio del Acuerdo 023 del 7 de diciembre del 2020
1. Fortalecimiento e implementación de los programas que faciliten el acceso a la educación superior (gratuidad en el 100% de los subsidios para los estratos 1, 2 y 3 y el 50% para los estratos 4 y 5)	Subsidio 100% (estratos 1,2 y 3)	392 el 100% y 9 el 50%
2. Estímulo a estudiantes	16	32
3. Sede regional del Sena	0	Socialización con grupos de interés.
4. Desarrollo plataforma E-learning	10	No se tiene avance
5. Bilingüismo	0	No se tiene avance

3.3 PROGRAMAS

LÍNEAS ESTRATÉGICAS 3: TU TALENTO NUESTRO COMPROMISO

La educación es el motor del desarrollo social, cultural, intelectual y humano. Por eso un compromiso vital de este gobierno es promover educación integral y de calidad, desde los primeros ciclos, para que los niños, niñas, jóvenes alcancen sus sueños.

Así mismo, la educación superior como ventana al futuro, permite al ser humano aumentar sus conocimientos y abrir sus perspectivas al emprendimiento, la innovación y la vida productiva. La disciplina, la creatividad y el deseo de superación, están relacionados con las oportunidades que se brindan para completar la formación educativa, con actividades culturales y deportivas.

PROGRAMA: EDUCACIÓN INTEGRAL PARA EL FUTURO:

Desde este se abarcan todos los procesos educativos desde la educación preescolar hasta la superior y la educación para el trabajo y desarrollo humano, convirtiéndose en una visión educativa holístico que no deja por fuera a ningún sector de la población.

SUBPROGRAMA 1: EDUCACIÓN PRESCOLAR, BÁSICA Y MEDIA

• CONVIVENCIA ESCOLAR

ACTIVIDAD	CANTIDAD	POBLACIÓN ALCANZADA
Asesorías y seguimiento a estudiantes, docentes y padres de familia: Orientación profesional solicitada por medio de la I.E o directamente por la persona que lo requiere. La mayoría de las intervenciones son de forma individual y algunas con el núcleo familiar, según la necesidad detectada por el profesional de psicología. El número de atenciones por caso lo determina la evolución del proceso.	406	406
Acompañamiento a estudiantes: (población de transición a 11º) talleres de orientación vocacional, prevención de consumo SPA, prevención de delitos en redes sociales, prevención de conductas e ideaciones suicidas, prevención de violencia escolar, sexual, intrafamiliar y de género, toma de decisiones, proyecto de vida. Proceso de formación con consejos estudiantiles, encuentros con personeros y líderes de I.E, actividades de intercambio generacional entre jóvenes líderes y adultos mayores. Protocolos de bioseguridad y autocuidado. Controles preventivos con caninos de antinarcóticos. Todo lo anterior en articulación con dependencias como: salud y protección social, comisarías de familia, Policía Nacional, Incerde, Centro día Gerontológico.	59	7.177
Escuelas de Familia: Espacios de formación para padres de familia,	54	5.963

<p>cuidadores y estudiantes. Los temas que se abordaron fueron:</p> <ul style="list-style-type: none"> Herramientas para prevención de delitos y acoso en redes sociales (invitados expertos en el tema) Prevención de la deserción escolar. Disciplina positiva e inteligencia emocional Familia un entorno protector. Regreso a clases en presencialidad: Autocuidado Pautas de crianza Prevención de conductas e ideaciones suicidas. Detección temprana de adicciones. 		
<p>Programas de radio: Emitidos los días miércoles y/o viernes en la emisora Radio Capiro. Los temas dialogados en los programas, con los invitados fueron: Pautas de crianza, manejo de emociones, prevención de violencias, prevención de consumo de sustancias psicoactivas, resolución de conflictos, vida en pareja, regreso a la presencialidad, alternancia, prevención de embarazo adolescente, sexualidad responsable, prevención y manejo de conducta e ideaciones suicidas, prácticas pedagógicas</p>	32	
<p>Intervenciones con docentes: Tanto del sector oficial como privado y de acuerdo a espacios facilitados por el rector/a. Estuvieron enfocadas al tema de Salud Mental integral, por solicitud de los mismos docentes y directivos docentes: Talleres de pintura con propósito, café terapia, Rumbas dirigidas, estrategias de trabajo en equipo, rutas integrales de atención, manejo de tensiones y estrés.</p>	13	344
Participación en el Consejo de paz, reconciliación, convivencia y derechos humanos	8	
Encuentros para articular acciones con otras	27	

dependencias y fortalecer procesos formativos		
Participación en la red territorial de líderes	2	
Acompañamiento a líderes juveniles en programas de incidencia social y política	4	

OTRAS ESTRATEGIAS Y ACTIVIDADES DEL EQUIPO DE CONVIVENCIA:

- ✓ Proceso de formación con los consejos estudiantiles (primaria y bachillerato) talleres de liderazgo juvenil.
- ✓ Acompañamiento a las familias del programa. Más familias en acción
- ✓ Apoyo en la entrega del PAE.
- ✓ Diseño de proyecto para servicio social del estudiantado con el cual se apoyará estrategia de acompañamiento del adulto mayor (centro día) y acompañamiento a estudiantes de primaria en riesgo de deserción por ausentismo.
- ✓ Fortalecimiento del “Plan Padrino” a cada una de las I.E
- ✓ Participación de la red territorial de líderes: Un escenario de incidencia social propuesto con el acompañamiento de la corporación Prodepaz.
- ✓ Apoyo en temas de prevención a la Fundación El Maná.

• PROGRAMA UAI

- **APOYO A LA INCLUSIÓN ESCOLAR: 320 estudiantes** con discapacidad cognitiva y/o necesidades educativas especiales de todos los establecimientos educativos.
- **DESARROLLO HUMANO: 125 Niños, niñas, adolescentes y jóvenes** con discapacidad cognitiva atendidos en el Centro de las Capacidades Diversas Mi Pie Izquierdo.
- **PROGRAMA PREVOCACIONAL Y PRELABORAL: 48 adolescentes y jóvenes** participando en procesos de emprendimiento, entrenamiento laboral y unidades productivas.
- Alianza para la inclusión Laboral con Flores Isabelita: **13 jóvenes** con contrato laboral y **20 jóvenes** en los semilleros de entrenamiento.

PROGRAMA DE APOYO A LA INCLUSIÓN ESCOLAR

COBERTURA EDUCATIVA INCLUSIVA: La atención desde el programa de Apoyo a la Inclusión tiene un impacto directo en la prevención de la deserción escolar, la permanencia y la promoción de los estudiantes beneficiarios.

Número de beneficiarios: 325

El Programa de Apoyo a la Inclusión Escolar de la Unidad de Atención Integral, atendió en el año 2021 **325 estudiantes** que presentan dificultades de aprendizaje y/o necesidades educativas. Algunos estudiantes cuentan con diferentes diagnósticos, tales como discapacidad cognitiva, trastorno del espectro del autismo, trastorno por déficit de atención e hiperactividad, trastornos del lenguaje y retraso en el desarrollo. Los estudiantes reciben por parte de un equipo interdisciplinario atención pedagógica semanal. Los estudiantes beneficiarios del programa pertenecen a las Instituciones Educativas del Municipio, Centros Educativos Rurales y Colegios privados.

El programa busca brindar acompañamiento pedagógico, con el fin garantizar el acceso, la permanencia y la promoción de los estudiantes beneficiados, teniendo en cuenta sus características individuales. Lo anterior se realiza en articulación con los docentes de apoyo de los establecimientos educativos, docentes de aula, directivos y familias.

La atención que se implementó, fue a través de las siguientes estrategias:

- **ATENCIÓN PRESENCIAL** (Bajo la modalidad de la alternancia, cumpliendo con todos los protocolos de Bioseguridad). En estos espacios el Equipo de Profesionales brindó acompañamiento en el desarrollo de las guías pedagógicas, enviadas por las Instituciones Educativas., talleres de capacitación y orientación a educadores y familias.
- **ATENCIÓN INDIRECTA A TRAVÉS DE LOS PLANES CASEROS**, los cuales fueron diseñados teniendo en cuenta las características de la población y sus necesidades educativas. El objetivo fortalecimiento de las habilidades conceptuales, cognitivas, prácticas, sociales; por medio de actividades de pensamiento creativo, aprendizaje experiencial y trabajo en familia.
- Se han utilizado diferentes medios para llegar a toda la población, entre ellos, entrega física; virtual, vía Whatsapp o correo electrónico.
- **ENCUENTROS VIRTUALES Y PRESENCIALES CON LAS FAMILIAS**, a través de estos espacios se abordaron temáticas de interés de la población beneficiaria, buscando brindar herramientas prácticas para el manejo de situaciones cotidianas y fortalecer el acompañamiento en casa.

- **ENCUENTROS SINCRÓNICOS CON LOS ESTUDIANTES**, los cuales se desarrollan a través de diferentes plataformas con acompañamiento de los Formadores de la Secretaría de Cultura, Comfama y el Incerde, en estos espacios se desarrollan talleres de artes, musicoterapia, actividad física, teatro.
- **CAPACITACIÓN A DOCENTES Y DIRECTIVOS DOCENTES**, sobre el **Decreto 1421**, Educación Inclusiva, DUA (Diseño Universal del Aprendizaje), PIAR (Plan individualizado de Ajustes razonables).
- **REUNIONES DE COORDINACIÓN Y PLANEACIÓN CON LOS DOCENTES DE APOYO, DOCENTES ORIENTADORES, DOCENTES DE AULA Y COORDINADORES**, con el objetivo de analizar casos específicos, definir estrategias de atención, implementación del PIAR y seguimiento al mismo, en caso de estar siendo implementado.
- **SEGUIMIENTO PERSONALIZADO** a los estudiantes y a las familias, para conocer su estado emocional y situación actual, así como el proceso de aprendizaje.
- **ASEORÍAS PRESENCIALES Y VIRTUALES A LAS FAMILIAS** beneficiarias del Programa, atendiendo a sus demandas de tipo emocional, relacional y de acompañamiento en distintas situaciones que afectan su desempeño en las actividades cotidianas.
- **EVALUACIONES MULTIDIMENSIONALES**, se ha tenido ingreso de estudiantes nuevos al Programa, a los que se realiza la evaluación multidimensional por parte del equipo de Profesionales y se definen las estrategias de atención y acompañamiento en el proceso de aprendizaje.

• PROGRAMA DESARROLLO HUMANO

Número de beneficiarios: 125

Atención pedagógica desde diferentes áreas: Psicosocial, artística y cultural, deportiva, capacitación técnica en artes y oficios.

Alianza para la inclusión laboral con **FLORES ISABELITA**, la UAI como Centro de entrenamiento para el entrenamiento en labores básicas, desarrollo de habilidades conceptuales y prácticas, habilidades para la vida con **33 jóvenes** perfilados para la contratación. El 04 de Enero **13 jóvenes** inician su etapa laboral en FLORES

La UAI en articulación con ASOUAI ganadores de **ANTÓJATE DE ANTIOQUIA** con un proyecto para fortalecer la unidad productiva de la huerta con un sistema de riego. **Estímulo de 10'000.000.**

Participación en el festival ambiental liderado por **CORNARE** y estímulo de **\$3'000.000**

• PROGRAMA PREVOCACIONAL Y PRELABORAL

Número de beneficiarios 75

Jóvenes con discapacidad cognitiva participando de los procesos de capacitación, producción y comercialización de productos y servicios a través de las Unidades Productivas lideradas por ASOUAI.

Curso de marroquinería con el SENA, **20 beneficiarios.**

Unidades Productivas: Manualidades, huerta, chirimía y danza, maquilas en alianza con la empresa Flores Isabelita. .

Alianza para la inclusión laboral con FLORES ISABELITA, la UAI como Centro de entrenamiento para el entrenamiento en labores básicas, desarrollo de habilidades conceptuales y prácticas, habilidades para la vida con 33 jóvenes perfilados para la contratación. El 04 de Enero **13 jóvenes** inician su etapa laboral en Flores Isabelita.

• ITAPP

- ✓ **1222 estudiantes** en la media técnica.
- ✓ Garantizaron la atención de los estudiantes matriculados en el año 2021, en las diferentes modalidades de media técnica:
 - I.E Alfonso Uribe Jaramillo **Total 117**
 - I.E La Paz **Total 730**
 - I.E BUL **Total 55**
 - I.E Concejo Municipal **Total 127**
 - I.E Francisco María Cardona **Total 54**
- ✓ **Programas de articulación SENA** sede la Paz: Programa de técnico en producción agrícola, programa de sistemas agropecuarios ecológicos, programa de mantenimiento de automatismos industriales, programa de instalación de redes eléctricas de baja tensión **Total 166**
- ✓ **Otros programas con el SENA Total 306**
- ✓ Acercamiento a comunidades rurales con capacitación a niños y jóvenes en robótica, educación y cultura ambiental, formación en emprendimiento articulados con el SENA en el programa “SENA emprende rural” **Total 69**

- ✓ Es importante resaltar la Feria de la Ciencia: arte, emprendimiento y tecnología con la exposición de los proyectos de grado, donde los estudiantes también pudieron dar a conocer sus ideas de emprendimiento y comenzar a generar sus propios ingresos **Total 273**
- ✓ Se lideró el **CIDEAM** (comité inter- Institucional de Educación Ambiental Municipal)
- ✓ Se realizó **convenio con la UPB** (Universidad Pontificia Bolivariana) para el proyecto pedagógico de Biotecnología (dotación de equipos de laboratorio y acceso a la plataforma “ open biotec”)
- ✓ Se realizaron salidas pedagógicas con el fin de fortalecer el aprendizaje de los estudiantes.
- ✓ Alianza con instituciones educativas para la alfabetización de estudiantes del grado 11°, además se cuenta con un programa de voluntariado.

• PARQUE EDUCATIVO

El Parque Educativo Valle de las Flores abre sus puertas en febrero del 2021.

Después de dar inicio a sus actividades, se realiza la caracterización de población para establecer un cronograma de oferta educativa para el año 2021 y se inicia un periodo de inscripciones a los diferentes cursos.

A continuación, se hace relación de cada una de las actividades y programas que se realizaron, y de la población impactada directamente.

- Formaciones SENA: Cursos de: Emprendimiento, elaboración de conservas, manipulación de alimentos, repostería, eventos y banquetes, bordado con cintas, tecnología en gestión administrativa, tecnología en gestión de mercados.
- Cursos Parque Educativo: inglés, Pintura, dibujo, manualidades, fotografía, emprendimiento, talleres manos creativas, matemáticas (semilleros y asesorías) y manualidades navideñas.
- MANÁ: Se envía material semanal de artes plásticas a los niños beneficiarios para ser trabajado en su sede.
- Capacitaciones, atención a usuarios y logística para reuniones: Dependencias de la Alcaldía, entes descentralizados y usuarios externos (SENA, Instituciones Educativas del Municipio, empresas y clubes deportivos, IPS Laboramos, fundación Hilos de Esperanza y Fondo Nacional del Ahorro).

- Personas impactadas: se atendió un promedio de 200 personas semanales entre asistentes a los cursos y asistentes a reuniones programadas por diferentes dependencias y entidades.
- Durante el año 2021 se realizó un total de 700 inscripciones para los diferentes cursos propios del parque educativo o gestionados por nosotros.
- Se realizaron 2 exposiciones en el primer semestre y al final del año de los procesos de formación.
- Se gestionó con la Universidad de Antioquia el curso de robótica con uno de los estudiantes.
- Curso de sistemas con los practicantes del parque educativo.

A continuación, se relacionan los diferentes programas y la cantidad de personas inscritas:

CURSO	USUARIOS	INTENSIDAD SEMANAL	MODALIDAD
Emprendimiento niños	22	2 horas	Presencial
Sistemas UAI 1 (Emprendimiento)	13	2 horas	Presencial
Sistemas UAI 2 (Emprendimiento)	12	2 horas	Presencial
Manos creativas UAI (Emprendimiento)	20	2 horas	Presencial
Confitería SENA (Emprendimiento)	25	4 horas	Presencial
Conservas SENA (Emprendimiento)	27	4 horas	Presencial
Bordado con cintas	30	4 horas	Presencial
Emprendimiento media técnica	95	3 horas	Virtual
Matemáticas 1° y 2°	12	3 horas	Presencial
Matemáticas 3° y 4°	14	3 horas	Presencial
Matemáticas 5°	16	3 horas	Presencial
Matemáticas 6° y 7°	18	3 horas	Presencial
Matemáticas 8° y 9°	12	3 horas	Presencial
Matemáticas 10° y 11°	4	3 horas	Presencial

Asesoría matemáticas	36	3 horas	Presencial
Pintura niños	52	1 hora	Presencial
Pintura jóvenes 1 y 2	32	2 horas	Presencial
Pintura adultos	17	2 horas	Presencial
Fotografía 1 y 2	15	2 horas	Presencial
Fundación MANÁ	60	1 hora	Presencial
Word básico	19	1 hora	Presencial
Programación	22	1 ½ horas	Presencial
Ajedrez	60	6 horas	Presencial
Ingles niños 1 y 2	41	3 horas	Presencial
Inglés jóvenes 1 y 2	28	4 horas	Presencial
Inglés adultos	9	2 horas	Presencial
Inglés adultos	13	2 horas	Virtual
Club conversacional	7	1 horas	Presencial
Gestión Administrativa 1 (Sena)	19	5 horas	Presencial
Gestión Administrativa 2 (Sena)	20	5 horas	Presencial
Gestión Administrativa 3 (Sena)	29	5 horas	Presencial
Gestión Administrativa 4 (Sena)	39	4 horas	Presencial
Fondo Nacional del ahorro	600	8 horas	Presencial
Curso de manualidades navideñas	58	2 horas	Presencial

• SUBSIDIO TRANSPORTE ESCOLAR

En el 2021, se beneficiaron **423 niños** de todas las Instituciones oficiales en las siguientes rutas:

- ✓ Vía: Rionegro - La Ceja: desde y hasta los parajes: Guamito y sector Miramontes.
- ✓ Vía: La Unión – La Ceja: desde y hasta los parajes: Alto de La Unión, Sector Guaicoral y sector Las Lomitas.
- ✓ Vía Abejorral – La Ceja: desde y hacia los parajes: Vereda Fátima, Sector Rancho Triste, sector la Perfumería y El Tambo.
- ✓ Vía Medellín – La Ceja: desde y hasta los parajes: Vereda Don Diego, Vereda el Portento, Vereda El Chuscal y paraje El Alto de Nano.
- ✓ Vía La Ceja- Pontezuela: desde y hasta los parajes Pontezuela, vereda San Nicolás, Sector Vueltecitas y sector La Clínica San Juan De Dios.

- **DOTACIÓN ESCOLAR**

El año 2021, se focalizo mucho la zona rural, y se tuvo una inversión por:
\$92, 685,609.73

3.4 SUBPROGRAMA 2: EDUCACIÓN SUPERIOR PARA ALCANCAR LOS SUEÑOS

Relacionado con la generación de posibilidades para acceder a la educación superior a los jóvenes, mediante la formación para acceso a la Universidad, transporte hacia otros municipios, asentamiento de Instituciones en el territorio local y convenios con Instituciones de Educación Superior.

- **ENTREGA PINES**

Se entregaron **289 pines** a los estudiantes de once de las instituciones educativas del municipio por valor de **\$ 13.713.900** UDEA y La NACIONAL **\$8.460.000**.

- **APLICACIÓN SIMULACROS:**

Se aplicaron 3 simulacros a los **610 estudiantes** del grado 11 y uno de aplicación de pruebas de ingreso a la Universidad de Antioquia y Nacional por valor **\$20.680.000**.

- **ENTREGA DE INCENTIVOS:**

Se entregaron **32 incentivos** por valor de 2 SMLV de **\$58.145.664**, correspondiente a los **16 mejores ICFES** y **16 Bachilleres** de cada institución así como lo establece el Acuerdo Municipal en la Noche de los Mejores.



3.5 SUBPROGRAMA 3: EDUCACIÓN PARA EL TRABAJO Y EL DESARROLLO HUMANO

Se toma el resto de la población potencialmente inserta en el ámbito académico, cualificando en competencia para mejorar las posibilidades de empleo y mejoramiento de ingresos de la población, para el cumplimiento de esta meta se posibilitan varias estrategias: acercamiento de estas capacitaciones, la utilización de equipamientos disponibles como el Parque Educativo Valle de las Flores o el Centro Cultural, estas capacitaciones obedecerán principalmente a las demandas del mercado, enfocadas en diversas poblaciones y áreas de conocimiento.

3.6 ALIANZAS ESTRATÉGICAS CON OTRAS ENTIDADES:

- **CONTRATO COMFAMA** para la atención de beneficiarios del subsidio Comfama con diagnósticos de discapacidad o necesidades educativas. Techo presupuestal 2020-2022: **\$828'289.869**
- **ALIANZA ESTRATÉGICA CON FLORES ISABELITA** para la inclusión laboral. **33 jóvenes** en entrenamiento para trabajo con maquilas y contratación directa. Jornadas de entrenamiento en la UAI y en Flores Isabelita acompañamiento permanente del equipo interdisciplinario. **13 jóvenes contratados.**
- Articulación directa con otras dependencias de la Administración Municipal:

SECRETARÍA DE CULTURA: Procesos de formación en chirimía, artes plásticas, teatro, musicoterapia. Se cuenta con grupos de proyección.

SECRETARÍA DE DESARROLLO ECONÓMICO: Apoyo permanente con el proyecto de la huerta. Asesoría técnica, talleres pedagógicos y apoyo con insumos.

INCERDE Y CLUB DEPORTIVO SIN LÍMITES: Apoyo permanente con los promotores deportivos, actividad física, recreación y deporte.

- **SUBSECRETARÍA DE MEDIO AMBIENTE:** Talleres pedagógicos para el cuidado del medio ambiente, utilización de material de desecho., festivales ambientales.

- **SECRETARÍA DE SALUD Y PROTECCIÓN SOCIAL:** Articulación de acciones desde el Comité Municipal de Discapacidad, apoyo y participación en el mes de

la inclusión Menos Barreras, Más Capacidades. Propuesta para la atención de la población con conductas difíciles que requieren acompañamiento psicosocial.

- **SENA:** Capacitación técnica para el emprendimiento.
- Decoración de toalla con cintas y marroquinería.

4. PROYECTOS EJECUTADOS, RADICADOS Y VIABILIZADOS EN EL GOBIERNO NACIONAL Y DEPARTAMENTAL CON CORTE AL 31 DE DICIEMBRE DE 2021 (SI APLICA)

En un trabajo articulado con la Secretaría de Infraestructura se presentaron y radicaron ante el Gobierno Nacional y Departamental los siguientes proyectos:

- Proyecto Intervención de la Infraestructura física de la Institución Educativa Bernardo Uribe Londoño.
- Intervención de la Infraestructura de la Institución Educativa C.E.R Vereda el Higuérón
- Se encuentra en etapa de culminación los diseños de intervención de la Institución Educativa María José Marulanda.

5. ALIANZAS ESTRATÉGICAS CON OTRAS ENTIDADES EN VIRTUD DE FORTALECER LA GESTIÓN Y METAS TRAZADAS EN LA CORRESPONDIENTE VIGENCIA.

Se realizaron convenios para la Educación Superior buscando que cada año sean más los estudiantes que ingresen a las universidades los convenio logrados se dieron con

- Unad: Universidad Abierta y distancia
- Politécnico Gran Colombiano
- Uniminuto
- Universidad de Envigado
- Politécnico Jaime Izasa Cadavid
- Formación técnica laboral con CEDENORTE



6. LOS DEMÁS LOGROS Y GESTIONES REALIZADOS POR LA DEPENDENCIA EN RELACIÓN CON SU COMPETENCIA Y ACTUACIONES CONJUNTAS CON OTRAS DEPENDENCIAS DE LA ADMINISTRACIÓN MUNICIPAL.

- Se realizaron los centros de escucha en el corregimiento San José con el equipo de convivencia y en articulación con la Dependencia de Protección Social.
- Así mismo se llevó a cabo los programas de la **Mano Contigo**, interviniendo con estrategias de salud mental para el beneficio de la población que necesita este servicio, articulado con Protección Social.
- **PEM** aprobado por el Concejo Municipal y en ejecución
- Subsidio de transporte al **100%**
- **Pines** para ingreso a la Universidad
- **Becas** para educación superior
- Se contrata con operador para agilizar los procesos
- Preparación de pruebas con Instruimos
- Entrega de incentivos económicos a los **mejores lcfes y bachilleres**
- Gestión de **5000 cuadernos**
- Gestión de **200 kits** escolares en el año 2021
- Conectividad en la zona rural de un **83%**.
- Intervención de la infraestructura física de las Instituciones Educativas urbanas y rurales
- Intervención infraestructura física I.E. Bernardo Uribe Londoño
- Intervención infraestructura física C.E.R Higerón
- Etapa de culminación: Intervención infraestructura I.E. María Josefa Marulanda.
- Kits escolares y Computadores: Gestionamos la consecución de **116 computadores**, de los cuales **96** fueron de la Gobernación de Antioquia, **20** de Asocolflores y fueron entregados a las siguientes Instituciones Educativas:
 - ✓ **48** Institución Educativa Bernardo Uribe Londoño
 - ✓ **48** Institución Educativa María Josefa Marulanda
 - ✓ **10** Institución Educativa Concejo Municipal
 - ✓ **10** Institución Educativa Francisco María Cardona
- En articulación con el Ministerio de las TIC se beneficiaron **90** Cejeños en programación, cumpliendo 800 horas en 12 Universidades del País
- Se beneficiaron **371** estudiantes con los planes de Internet gratuito
- En articulación con el Colegio Salesianos Santo Domingo Savio se realizó la Feria Universitaria de profesiones, artes y oficios, contamos con **35** Instituciones Universitarias, tuvimos la visita de más de **1600** estudiantes.
- Realización del **Foro Educativo** en el marco de Antioquia 2040

INVERSIÓN DE TODOS LOS PROGRAMAS

- CONVIVENCIA: **\$149.478.840**
- UAI: **\$272.689.200**
- PARQUE EDUCATIVO: **\$ 125.946.300**
- ITAPP: **\$255.999.852**
- Entrega de derechos de inscripción a universidades públicas: **\$22.855.700 123 estudiantes**
- SUBSIDIO ESCOLAR: **\$60.000.000**
- DOTACION ESCOLAR: **\$92.68.609**
- SUBSIDIO UNIVERSITARIO: **\$160.847.550**
- SIMILACROS ICFES: **\$20.680.000.**
- INCENTIVOS NOCHE DE LOS MEJORES: **\$58.145.664**, pagaderos 2022

GALERIA DE FOTOS



Noche de los mejores 2021



Entrega pines universitarios



Inclusión laboral Flores Isabelita



Subsidio de transporte 100 % gratuito



GRACIAS